

Configuration des onduleurs Wattneed SOP - Batterie Pylon

Pour profiter de la garantie de votre batterie Pylontech veuillez faire attention aux réglages ci-dessous sur les onduleurs WKS pour les solutions hors réseau (Off-Grid) ou les onduleurs Multisolar pour les solutions sur réseau (On-Grid).

Veillez à respecter les précautions de sécurité. Vous les trouverez en fin de document.

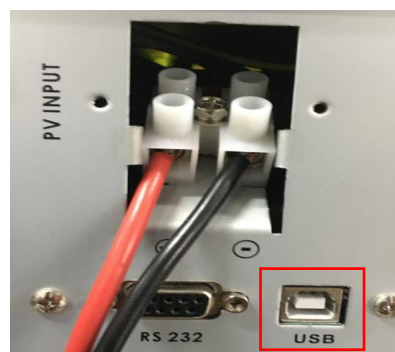
1. Multisolar - Solution sur réseau

(1) Condition générale compatible:

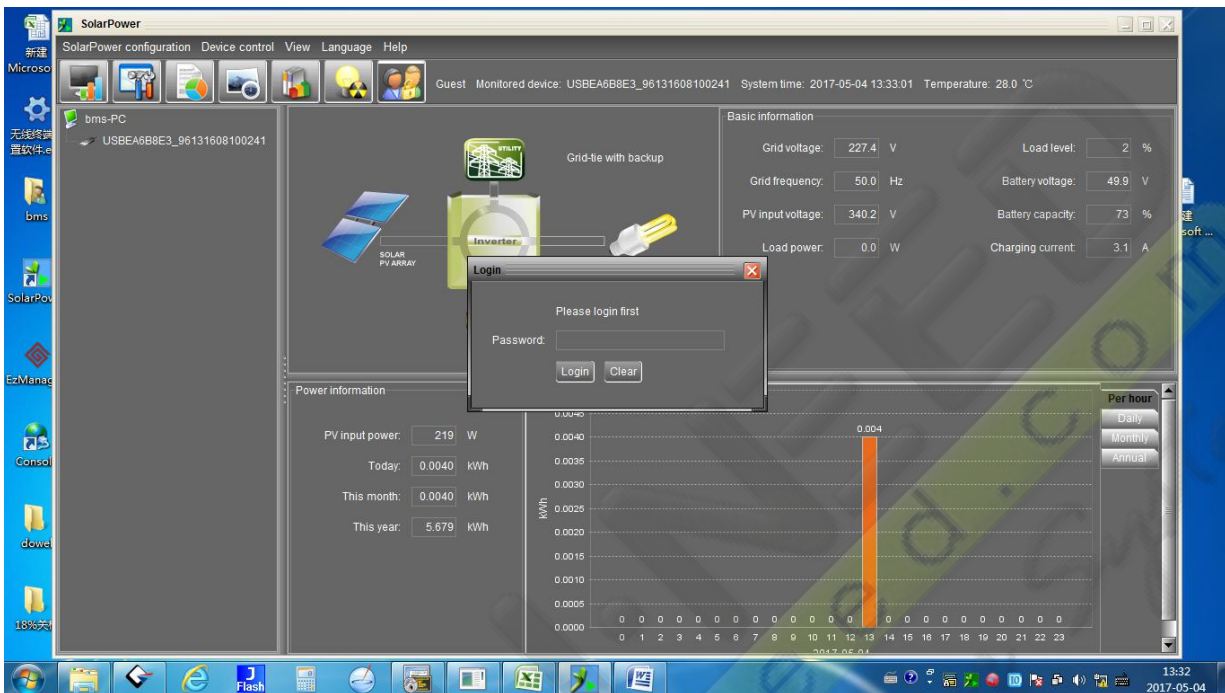
Type de batterie	US2000B/Phantom-S			
Type d'onduleur	Multisolar 2kW	Multisolar Plus 3kW	Multisolar Plus 5kW	Multisolar 3P 10kW
Quantité de batterie recommandée	Selon l'exigence de charge et la puissance nominale de l'onduleur. Quantité de batterie N = Puissance de charge / 1200W			
Communication	Non requis, mais nécessite de terminer le réglage sur le logiciel de l'onduleur.			
DOD	80%			
Temp. de travail	0 - 50 °C (Fonctionnement intérieur)			
Charge / courant de décharge	N * 25, N = quantité de batterie			
Garantie	5 ans			

(2) Configuration de l'onduleur:

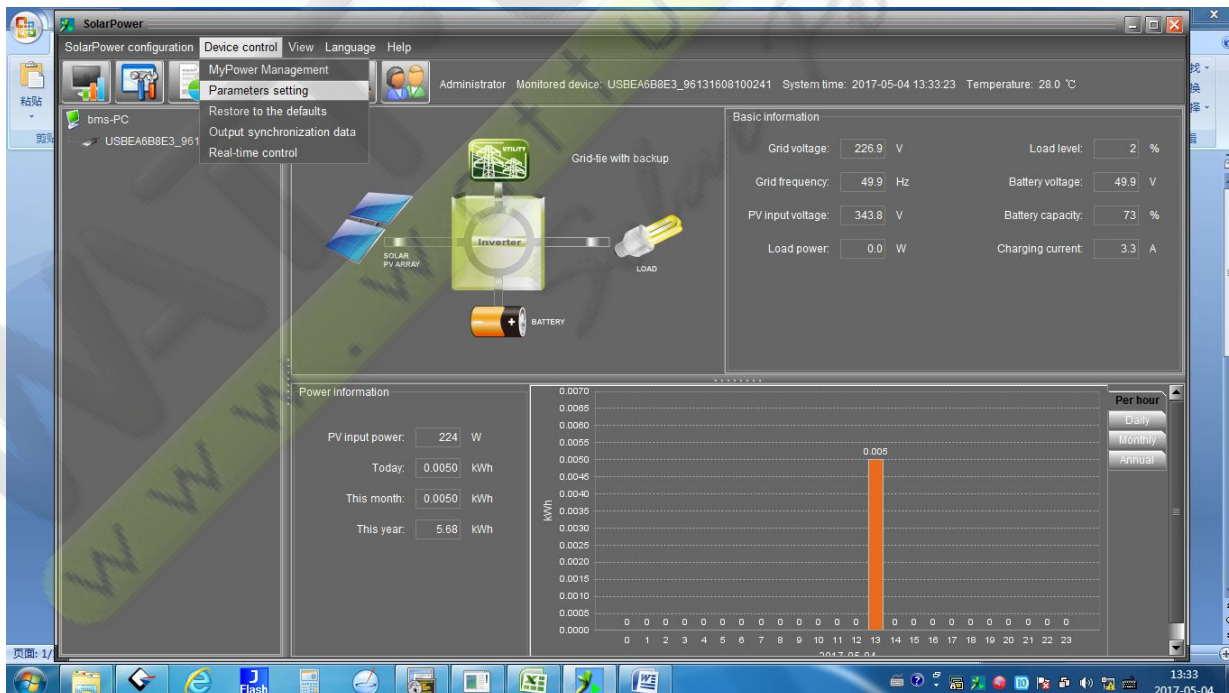
(a) Raccorder l'alimentation PV ou réseau pour réveiller l'onduleur; Connectez le câble de communication de l'onduleur à l'ordinateur.



(b) Ouvrez «Solarpower.exe» (le logiciel de configuration de l'onduleur), connectez-vous.



(c) Appuyez sur "Paramétrage" (Parameters Setting).



(d) Réglez le paramètre en fonction de la recommandation ci-dessous, le courant de charge maximum se réfère à la quantité de batterie spécifique de l'application réelle. Puis cliquez sur "Appliquer" (Apply). Selon la limitation de l'onduleur, pour 2 kW et 3 kW onduleur max. est 25A, pour 5kW max. est 100A, pour 10kW max. est 200A.

Parameters setting

Min. grid-connected voltage: 189 V	Apply	The waiting time before grid-connection: 30 Sec.	Apply
Max. grid-connected voltage: 263.5 V	Apply	Max. grid-connected average voltage: 253 V	Apply
Min. grid-connected frequency: 47.6 Hz	Apply	Max. feed-in grid power: 3,000 W	Apply
Max. grid-connected frequency: 50.1 Hz	Apply		

Min. PV input voltage: 90 V	Apply	Bulk charging voltage(C.V. voltage): 53.2 V	Apply
Max. PV input voltage: 500 V	Apply	Floating charging voltage: 53.2 V	Apply
Min. MPP voltage: 120 V	Apply	Battery cut-off discharging voltage when Grid is available: 48 V	Apply
Max. MPP voltage: 450 V	Apply	Battery re-discharging voltage when Grid is available: 50 V	Apply
Max. charging current: 25 A	Apply	Battery cut-off discharging voltage when Grid is unavailable: 48 V	Apply
Start LCD screen-saver after: 300 Sec.	Apply	Battery re-discharging voltage when Grid is unavailable: 50 V	Apply

Mute Buzzer alarm: Enable Disable

Mute alarm in battery mode: Enable Disable

Mute the buzzer in the Standby mode: Enable Disable

Generator as AC source: Enable Disable

When float charging current is less than X (A) and continued T (Min),then charger off, when battery voltage is less than Y (V),then charger on again.

X: 0 A T: 60 Min. Y: 51.5 V

Any schedule change will affect the power generated and shall be conservatively made.

System time: 2017-05-04

13:34:46

2. WKS - Solution hors réseau

(2) Condition générale compatible:

Type de batterie	US2000B/Phantom-S			
Type d'onduleur	WKS 1K-48	WKS 3K-48	WKS 4K	WKS 5K
Courant de charge max	33A	33A	140A	140A
Quantité de batterie recommandée	Selon l'exigence de charge et la puissance nominale de l'onduleur. Quantité de batterie N = Puissance de charge / 1200W			
Communication	Non requis, mais nécessite de terminer le réglage sur l'onduleur			
DOD	80%			
Temp. de travail	0 - 50°C (Fonctionnement intérieur)			
Charge / courant de décharge	N * 25, N = quantité de batterie			
Garantie	5 ans			

(3) Configuration de l'onduleur:

(a) Connectez l'onduleur avec la batterie, réveillez l'onduleur.



(b) Appuyez sur «Entrer» pendant 5 secondes pour entrer dans le réglage.



(c) Appuyez sur «Up» (haut) et «Down» (bas) pour choisir le numéro d'élément de réglage, appuyez sur «Enter» pour entrer dans le paramètre de réglage détaillé, lorsque vous appuyez sur «Enter» à nouveau. Les éléments de configuration suivants doivent être définis en fonction de la valeur recommandée:

N° d'article	Valeur de réglage
Program 02	Réglé sur N * 25A, N = quantité de batterie
Program 05	Définir sur USE
Program 12	Régler sur 48V
Program 13	Régler sur 51V
Program 26	Régler sur 53.2V
Program 29	Régler sur 47.5V



Remarque: L'onduleur WKS ne peut être éveillé que par batterie, si la batterie est éteinte en raison d'une décharge excessive, de la surchauffe. ou d'autres raisons, pour réveiller l'onduleur, vous devez allumer la batterie manuellement.

Si vous avez d'autres questions sur cet SOP, veuillez nous contacter via service@pylontech.com.cn

Avant de vous connecter

Attention

- 1) Après déballage, s'il vous plaît vérifier le produit et la liste d'emballage d'abord, si les produits sont endommagés ou le manque de pièces, s'il vous plaît contacter le détaillant local;
 - 2) Avant l'installation, assurez-vous de couper l'alimentation du réseau et assurez-vous que la batterie est en mode éteint;
 - 3) Le câblage doit être correct, ne confondez pas les câbles positifs et négatifs, et assurez-vous qu'il n'y a pas de court-circuit avec l'appareil externe;
 - 4) Il est interdit de connecter la batterie et l'alimentation secteur directement;
 - 5) Le BMS intégré dans la batterie est conçu pour 48VDC, s'il vous plaît NE PAS connecter la batterie en série;
- 16BISV0903 04
- 6) Le système de batterie doit être bien mis à la terre et la résistance doit être inférieure à 1Ω
 - 7) S'assurer que les paramètres électriques du système de batterie sont compatibles avec l'équipement connexe;
 - 8) Gardez la batterie loin de l'eau et du feu.

En utilisation

Attention

Si le système de batterie doit être déplacé ou réparé, l'alimentation doit être coupée et la batterie complètement arrêtée.

2) Il est interdit de connecter la batterie avec un type de batterie différent.

3) Il est interdit de mettre les batteries en fonctionnement avec un onduleur défectueux ou incompatible;

4) Il est interdit de démonter la batterie (onglet QC enlevé ou endommagé);

5) En cas d'incendie, seuls des bidons d'extincteurs à poudre sèche peuvent être utilisés, les extincteurs à liquide sont interdits;

6) Veuillez ne pas ouvrir, réparer ou démonter la batterie à l'exception du personnel de Pylontech ou autorisé par Pylontech. Nous n'assumons aucune conséquence ou responsabilité liée à la violation de l'opération de sécurité ou à la violation des normes de conception, de production et de sécurité de l'équipement.

Précautions de sécurité

Ces instructions d'installation nécessitent des connaissances spécifiques en électricité de base. Pylon décline toute responsabilité en cas de blessures ou de dommages matériels dus à des réparations ou à des travaux d'entretien effectués par des personnes non qualifiées ou à un défaut de propriété, conformément aux instructions sans l'autorisation de Pylon.

Rappel

Il est très important et nécessaire de lire attentivement le mode d'emploi (dans les accessoires) avant d'installer ou d'utiliser la batterie. Ne pas le faire ou suivre les instructions ou les avertissements de ce document peut entraîner un choc électrique, des blessures graves ou la mort, ou endommager la batterie et la rendre inutilisable.

- 2) Si la batterie est stockée pendant longtemps, il est nécessaire de la charger tous les six mois, et le SOC ne doit pas être inférieur à 80%;
- 3) La batterie doit être rechargée dans les 12 heures, après avoir été complètement déchargée;
- 4) N'exposez pas le câble à l'extérieur;
- 5) Toutes les bornes de la batterie doivent être déconnectées pour la maintenance;
- 6) S'il vous plaît contacter le fournisseur dans les 24 heures s'il y a quelque chose d'anormal.
- 7) N'utilisez pas de solvants de nettoyage pour nettoyer la batterie;
- 8) N'exposez pas la batterie à des produits chimiques ou vapeurs inflammables ou agressifs;
- 9) Ne pas peindre une partie de la batterie, que ce soient des composants internes ou externes;
- 10) Ne pas connecter la batterie avec le câblage solaire PV directement;
- 11) Les demandes de garantie sont exclues pour les dommages directs ou indirects dus aux éléments ci-dessus.
- 12) Tout objet étranger est interdit d'insérer dans n'importe quelle partie de la batterie.